



Tierschutzverein für Stadttauben und Wildtiere in Nürnberg e.V.

„Ein Haus für Stefan B.“

(Stellvertreter für alle Nachfahren der Brieftaube)

Wandererstraße 122

90431 Nürnberg

Betreute Taubenschläge – Ein Standortkonzept für Nürnberg

für die Errichtung von flächendeckenden Taubenschlägen

Erstellt am 21.06.2016

Zuletzt überarbeitet am 07.05.2019

Autorinnen:

Claudia Rupp und Simone Rupp

Danksagung für die Unterstützung an:

Frau Tatjana Hofmann

Frau Nadja Distler

Urheberrechtshinweis:

Die Vervielfältigung und Verbreitung ist ohne Erlaubnis des Tierschutzvereins für Stadttauben und Wildtiere in Nürnberg e.V. „Ein Haus für Stefan B.“ (Stellvertreter für alle Nachfahren der Brieftaube), sowie der Autorinnen Claudia Rupp, 1. Vorsitzende und Simone Rupp, 2. Vorsitzende, verboten.



Inhaltsverzeichnis

Einleitung

1. Die vier Varianten des Schlages

- 1.1. Neubau mit Pappelstation (NBP)
- 1.2. Neubau ungedämmt auf Flachdach (NFD)
- 1.3. Neubau einfach in Grünanlage, Parks, Wiese (NB)
- 1.4. Der Dachbodenausbau (DB)

2. Die Standorte

3. Die Unterhaltsaufwendungen

4. Die Betreuung

5. Die Finanzierung

6. Wissenswertes über Taubenkot...

7. Beispiel Blechgarage ungedämmt

8. Beispiel Holzkonstruktion aufgeständert und gedämmt



Einleitung

Das Standortkonzept beruht auf der Unterscheidung zwischen den einzelnen Hotspots nach Dringlichkeit, Anzahl der dortigen Stadttauben, Anflugpunkt, bzw. Einflugschneise in die Stadt aus den Nistbereichen und den Wasserreservoirs, sowie nach Art und Lage des zu errichtenden Schlages.

Für Nürnberg sehen wir 10 sog. Hotspots, die im Zuge von flächendeckenden Taubenschlägen nach dem Augsburger Modell errichtet werden sollten, um die Stadttaubenpopulation als ein auf mehrere Jahre ausgelegtes Projekt (bis die ersten Erfolge sicht- und auch zählbar sind) dauerhaft und unter Vermeidung von unnötigen Qualen (z.B. Hungerqualen) und Leid der Tiere zu verringern.

Die im Einzelnen aufzuführenden Argumente für betreute Taubenschläge sind bitte unseren Flyern und Informationsblättern, Plakaten und Tischvorlagen zu entnehmen.

In diesem Konzeptvorschlag sollen nur die Realisierungsmöglichkeiten der betreuten Taubenschläge betrachtet werden.

Das Konzept sieht vor, dass die Bürger-Initiative „Ein Haus für Stefan B“ ein Verein wird. Hierfür ist alles bereits vorbereitet, die Satzung wurde bereits vom Finanzamt soweit überprüft, als dass der noch einzutragende Verein auch die Gemeinnützigkeit erhalten würde. Der Termin für die Eintragung ist noch für Oktober 2016 anberaumt.

Des Weiteren geht das Konzept davon aus, dass die Stadt Nürnberg sich an den Kosten für Errichtung und Unterhalt beteiligt und mit dem Verein einen Vertrag zur Betreuung der Taubenschläge eingeht. Außerdem setzt die Realisierung auch die Schaffung von einer Halbtagsstelle z.B. im Nürnberger Tierheim für die Basisbetreuung voraus. Eine Kooperation von Stadt Nürnberg, Nürnberger Tierheim und „Ein Haus für Stefan B“ ist dabei unabdingbar. Seitens „Ein Haus für Stefan B“ wird auch angestrebt noch weitere –sowohl kirchliche, als auch weltliche- Einrichtungen für die Kooperationsgemeinschaft zu gewinnen. Dies ist u.a. ein Fundament der Vereinssatzung.



1. Die vier Varianten des Schlages

1.1 Neubau mit Pappelstation (NBP)

Um insgesamt Herstellungskosten zu sparen und auch die Errichtung auf der sog. „grünen Wiese“ ohne große Erfordernisse zu gewährleisten, wird davon ausgegangen, dass die Taubenschläge ohne Heizung errichtet werden, während die Versorgung mit Wasser unabdingbar ist. Zur Not kann sich hier mit Wasserkanistern beholfen werden, es ist aber unbedingt zu bedenken, dass das Wasser täglich frisch herangebracht werden muß, da Wasser sehr schnell „absteht“ und dann zum Gesundheitsrisiko wird.

Die Errichtung mindestens einer Aufzucht- und Pappelstation, die auch darauf ausgelegt ist, für verletzte und kranke Tauben adäquate Behandlungsräumlichkeiten zu bieten, ist nach unserem Dafürhalten ein „muß“. Damit ein Mensch auch im Winter hier maximale Hilfe leisten kann, zur Not auch über mehrere Stunden, sehen wir dessen Realisierung in dem gedämmten Entwurf von Frau Architektin Claudia Rupp.

Der Entwurf bietet als bundesweit einziger Taubenschlag durch die ausreichend ausgelegte Dämmebene die Option der medizinischen Erstversorgung und Pappelung von Stadtauben auch im Winter in einem Gebäude ohne Heizung mit temporär offenen Einflugelementen.

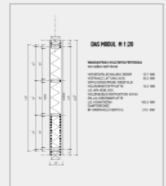
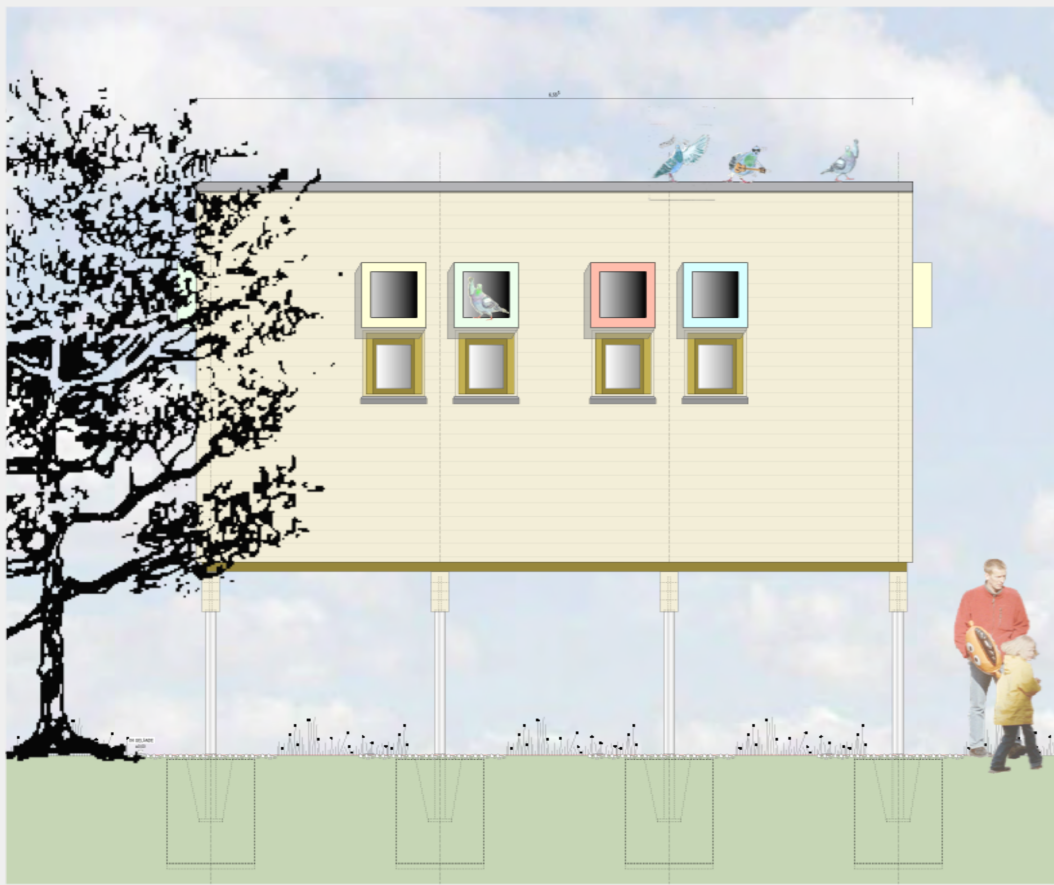
Der Entwurf sieht zudem einen Wandaufbau vor, der auch bei Vandalismus nicht einfach zu zerstören ist. Die Aufständigung auf Stahl- oder Stahlbetonstützen trägt ebenfalls zum Schutz vor Vandalismus bei, zudem stellt es für die Tauben einen größeren Anreiz dar, den Schlag anzufliegen und verhindert den Zugriff durch Marder und Co.

Die Schätzkosten für die Errichtungen eines Neubauschlages mit Pappelstation liegen zwischen

15.000 € Brutto und 20.000 € Brutto



Tierschutzverein für Stadtauben und Wildtiere in Nürnberg e.V.
„Ein Haus für Stefan B.“
 (Stellvertreter für alle Nachfahren der Brieftaube)
 Wandererstraße 122
 90431 Nürnberg



5.02
 DR. HENNING FÜRSTENBERG ARCHITECTS

NEUBAU/TAUBENKOLLE
 MODULARES SYSTEM FÜR EINEN SCHNELLEN UND STANDORTUNABHÄNGIGEN AUSBAU

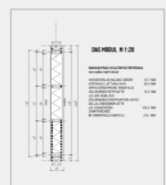
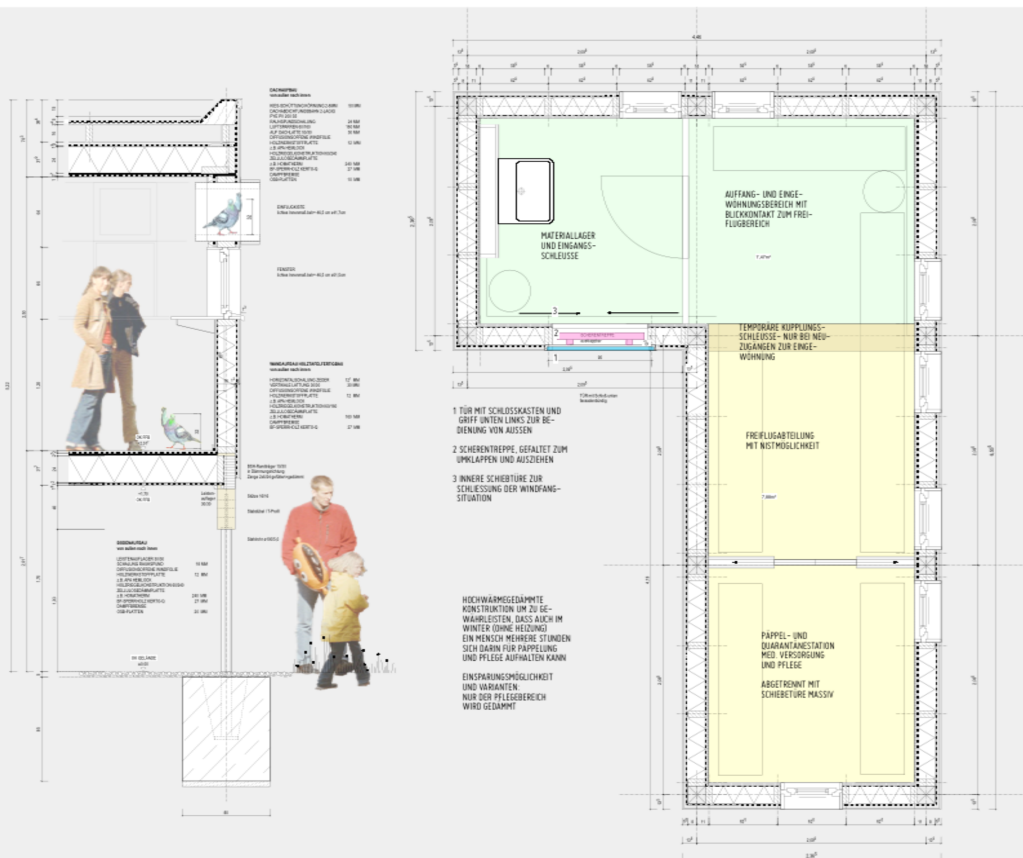
„Ein Haus für Stefan B.“
 (Stellvertreter für alle Nachfahren der Brieftaube)

PROJEKTLEITER: Dr. Henning Fürstenberg
 ARCHITECT: DR. HENNING FÜRSTENBERG ARCHITECTS
 STANDORT: NÜRNBERG

PRÄSENTATION BEISPIELANSICHT

| | | | |
|------|------|------------|-------|
| 1.02 | 1.02 | 10.02.2014 | 10.02 |
| 1.03 | 1.03 | 10.02.2014 | 10.02 |
| 1.04 | 1.04 | 10.02.2014 | 10.02 |
| 1.05 | 1.05 | 10.02.2014 | 10.02 |

10.02.2014
 10.02.2014
 10.02.2014
 10.02.2014



5.03
 DR. HENNING FÜRSTENBERG ARCHITECTS

NEUBAU/TAUBENKOLLE
 MODULARES SYSTEM FÜR EINEN SCHNELLEN UND STANDORTUNABHÄNGIGEN AUSBAU

„Ein Haus für Stefan B.“
 (Stellvertreter für alle Nachfahren der Brieftaube)

PROJEKTLEITER: Dr. Henning Fürstenberg
 ARCHITECT: DR. HENNING FÜRSTENBERG ARCHITECTS
 STANDORT: NÜRNBERG

PRÄSENTATION GRUNDRISS UND SCHNITT

| | | | |
|------|------|------------|-------|
| 1.02 | 1.02 | 10.02.2014 | 10.02 |
| 1.03 | 1.03 | 10.02.2014 | 10.02 |
| 1.04 | 1.04 | 10.02.2014 | 10.02 |
| 1.05 | 1.05 | 10.02.2014 | 10.02 |

10.02.2014
 10.02.2014
 10.02.2014
 10.02.2014



Tierschutzverein für Stadtauben und Wildtiere in Nürnberg e.V.

„Ein Haus für Stefan B.“

(Stellvertreter für alle Nachfahren der Brieftaube)

Wandererstraße 122

90431 Nürnberg

1.2. Neubau ungedämmt auf z.B. Flachdach (NFD)

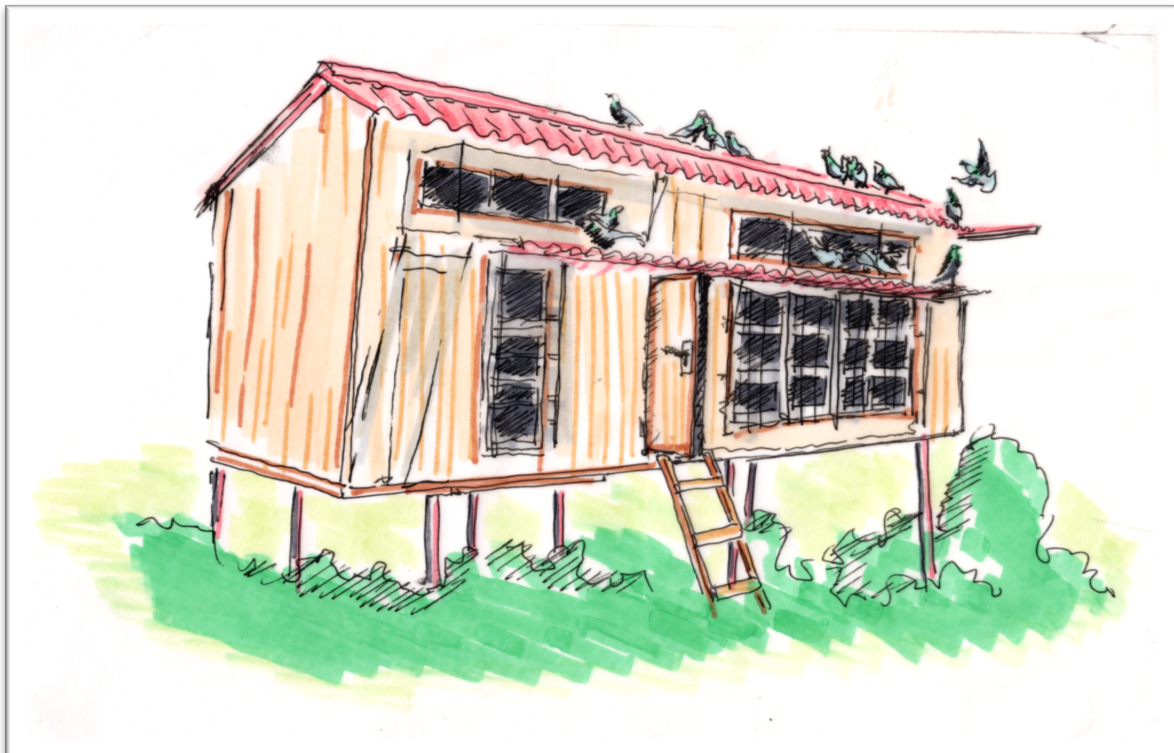
1.3. Neubau einfach in Grünanlagen, Parks, Wiese (NB)

Die Kosten für den Bau eines freistehenden Taubenschlages, entweder auf einem bestehenden Flachdach oder in einem Park, kann als gute Schreinerarbeit relativ günstig errichtet werden. Je mehr dabei in Modulbauweise erstellt werden kann, desto günstiger wird der einzelne Bau.

Man kann daher von Kosten zwischen

5.000 € Brutto und 9.000 € Brutto ausgehen.

Zudem bietet diese Variante im Gegensatz zur vorherigen, die in den meisten Teilen von einer Fachfirma erstellt werden sollte, die Möglichkeit soziale Projekte z.B. über Jugendliche aus Freizeitheimen, Schulen oder Langzeitarbeitslose in die Errichtung des Baus mit einzubeziehen.





Tierschutzverein für Stadtauben und Wildtiere in Nürnberg e.V.
„Ein Haus für Stefan B.“
(Stellvertreter für alle Nachfahren der Brieftaube)
Wandererstraße 122
90431 Nürnberg



fotografiert von: Nadja Distler

Die große Preisspanne erklärt sich aus den eventuell notwendigen flankierenden Maßnahmen hinsichtlich Fundamentierung oder Befestigungs- und Abdichtungselementen für das Flachdach.

Sobald der Standort gefunden ist, kann „Ein Haus für Stefan B“ durch Ihre Fachfrauen für Architektur Claudia Rupp und die Einrichtung und Errichtung von Taubenschlägen, Frau Nadine Hoffmann-Voigt sowie Tatjana Hofmann und Nadja Distler konkrete individuelle Kosten benennen und bei der Auftragsvergabe an einen Schreiner und/oder die Erstellung von Anleitungen für z.B. Schulklassen behilflich sein.



1.4. Der Dachbondenausbau (DB)

Der Dachbondenausbau ist die wohl kostengünstigste Variante des Taubenschlages, jedoch nur, wenn man sich an die Vorgabe „keine Heizung“ hält.

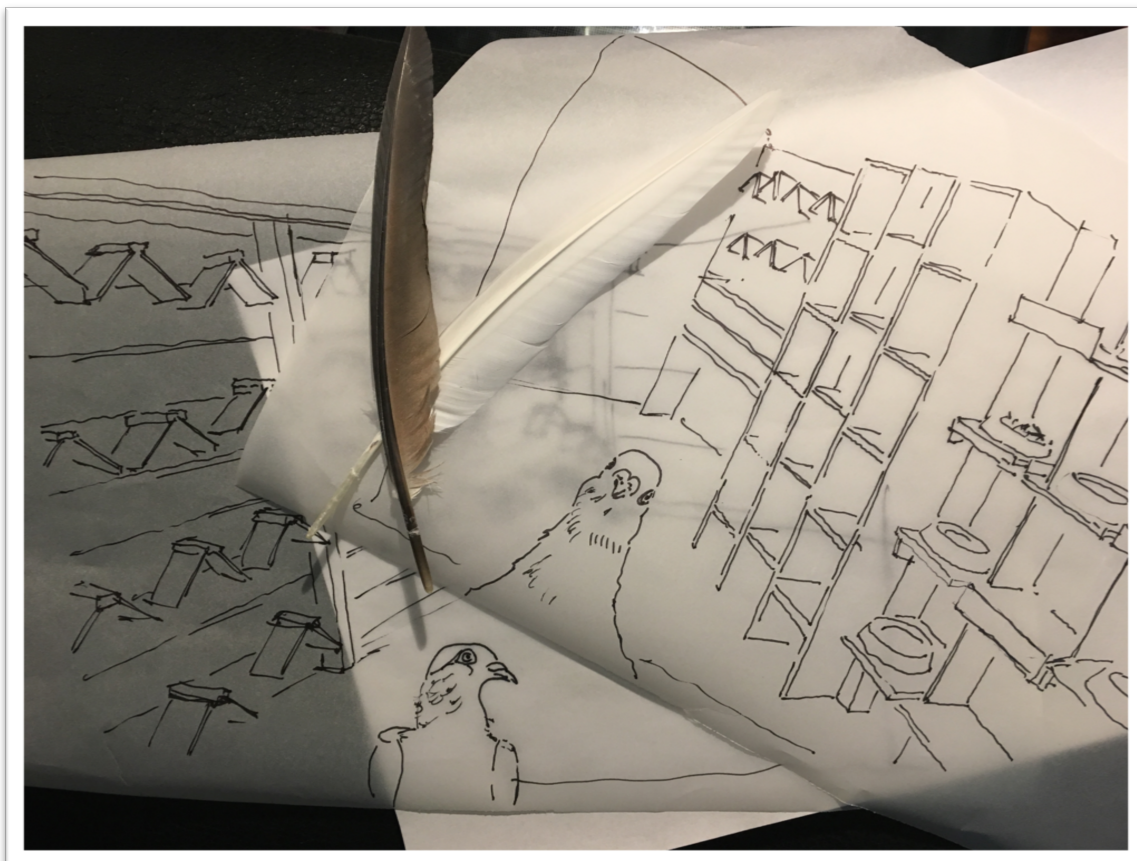
Nachträgliche Anbindung von Heizkörpern an einen bis dato noch nicht installationstechnisch erschlossenen Dachboden können sowohl kostengünstig und einfach, als auch sehr teuer oder gar nicht möglich sein. Dies ist von Gebäude zu Gebäude unterschiedlich und hängt sowohl mit der Kapazität der installierten Heizung, als auch der Bausubstanz oder die Möglichkeit eine separate Abrechnungseinheit zu integrieren zusammen.

Wir gehen daher von der einfachsten und immer realisierbaren Möglichkeit des Ausbaus ohne Heizung aus.

In der Regel kann man mit wenigen Mitteln bereits einen guten und funktionalen Taubenschlag im Dachboden errichten.

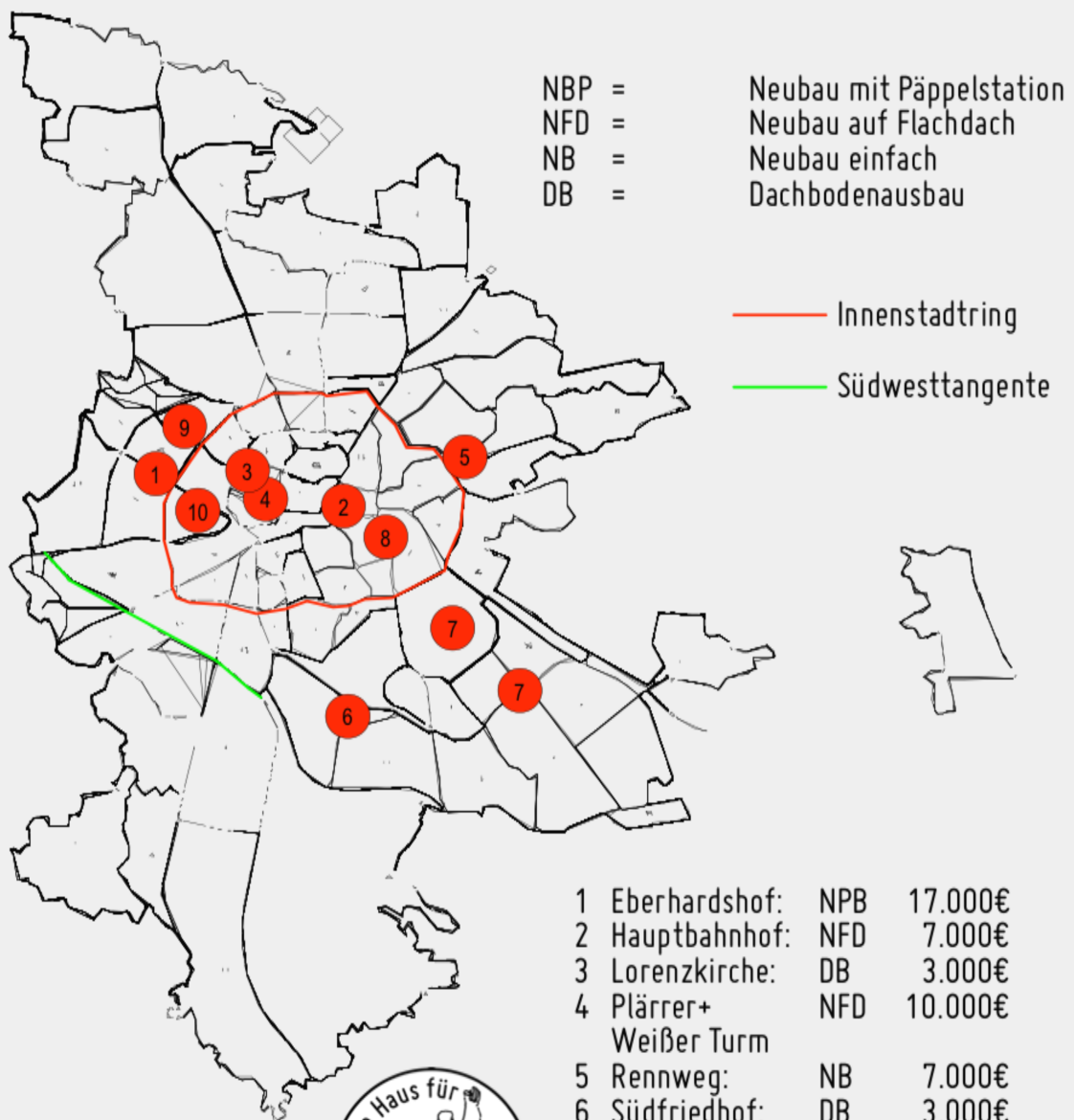
Je nach Größe, Zustand und vorhandener Bausubstanz kann man bei einem durchschnittlichen Dachboden eines städtischen Mehrfamilienwohnhauses von Kosten zwischen

1.500 € Brutto und 3.000 € Brutto ausgehen.





Standortkonzept betreute Taubenschläge in Nürnberg



| | | | |
|----|-------------------------|-------|---------|
| 1 | Eberhardshof: | NBP | 17.000€ |
| 2 | Hauptbahnhof: | NFD | 7.000€ |
| 3 | Lorenzkirche: | DB | 3.000€ |
| 4 | Plärrer+ Weißer Turm | NFD | 10.000€ |
| 5 | Rennweg: | NB | 7.000€ |
| 6 | Südfriedhof: | DB | 3.000€ |
| 7 | Südstadt: | DB+FD | 9.000€ |
| 8 | Celtisstr/Park: | DB | 3.000€ |
| 9 | Westfriedhof: | NB | 7.000€ |
| 10 | Villa Leon: | DB | 3.000€ |



flächendeckend für 69.000€



2. Die Standorte

Die Standorte sind hierarchisch geordnet, wie wir die Wichtigkeit der Abdeckung durch betreute Taubenschläge sehen.

Eberhardshof wird hier als 1. Punkt genannt, weil sich hier nicht nur durch die immer schwieriger werdende Situation durch das Quelle-Areal ein Brennpunkt entwickelt hat, sondern weil hier mehrere Brennpunkte zusammentreffen.

Zum einen sind die in und um das Quelle-Gelände angesiedelten Taubenpopulationen gerade dabei, sich wieder den Zugang in die Quelle zu beschaffen. Sollte das Gebäude zur Baumaßnahme werden, dann ist hier mit mehreren Taubenküken zu rechnen, egal zu welchem Zeitpunkt dies geschehen mag.

Zum anderen sammelt sich in der Nähe vor dem „Netto-Markt“ ein zweiter, von den Quelle-Tauben unabhängiger, Fress-Schwarm. Dies konnte durch Beobachtungen und Zählungen von Anwohnern auch so verifiziert werden.

Zum Dritten liegt Eberhardshof direkt an der Einflugschneise zur Südwest-Tangente und damit in der Nähe mehrerer Straßen- und Autobahnbrücken, ein nicht nur beliebter und häufiger Nistplatz, sondern auch eine wahre Taubenhöhle.

Es ist also davon auszugehen, dass alle Neu-Aufzuchten auch über diesen Weg in die Stadt gelangen.

Daher haben wir für Eberhardshof den zwar mit Abstand teuersten Taubenschlag gewählt, der aber zugleich auch die Möglichkeit bietet hier Verletzte Tiere und Jungtiere zu versorgen und quasi abzufangen.

Unbestrittener Hauptbrennpunkt ist der Hauptbahnhof. Ob und inwieweit seitens der deutschen Bahn hier Kooperationsbereitschaft besteht ist fraglich, da auch die Bemühungen der Tierschützer bisher nur in die Ebene der Ausführenden, also sprich der Leitung des Putzdienstes, ging. „Ein Haus für Stefan B“ regt an in Zusammenarbeit mit der Stadt an die Bahn heranzutreten.

Auch der Innenstadtbereich Lorenzkirche über Weißer Turm und Plärrer sind bekannte Brennpunkte mit hohen Populationen. Gerade am Plärrer finden Tauben vom ehemaligen Volksbad über das Plärrer-Hochhaus sowohl Wasser (Dächer), als auch Nistmöglichkeiten. Hier sollten betreute Schläge im Zuge des flächendeckenden Ausbaus errichtet werden.

Die Standorte 5 bis 10 liegen in Ihrem Brennpunktcharakter ungefähr gleich hoch, wobei die Taubenpopulationen in der Südstadt besonders hoch sind.



Insgesamt kann davon ausgegangen werden, dass nach aktuellen Hochrechnungen (Zählung durch Anwohner an den verschiedenen Brennpunkten) die Taubenpopulation keinesfalls so hoch ist, wie allgemein geschätzt wird. Wir gehen von ca. 2.000 bis 2.500 Individuen aus. (Die Zählung an den Brennpunkten ergab eine noch geringere Zahl.)

3. Die Unterhaltsaufwendungen

Die Unterhaltsaufwendungen wurden bereits mit der Tischvorlage zum Gespräch im Rathaus kostentechnisch aufgeschlüsselt und den Stadträten vorgestellt.

Hier daher nur die Kurzfassung, die individuell pro Taubenschlag bei Errichtung betreuter Taubenschläge nochmal angepasst werden kann:

Es wird im Schnitt von 150 Tauben pro Schlag ausgegangen, d.h. die angegebenen Werte stellen tatsächliche Mittelwerte dar, da nicht jeder Schlag mit der selben Individuenzahl ausgestattet wird/werden kann/werden soll.

Wasserkosten (bei Anschluss an das örtliche Wassernetz) pro Jahr und Schlag
Ca. 50 € Brutto

Futterkosten pro Jahr und Schlag im Durchschnitt (ca. 50g pro Taube pro Tag)
Ca. 1.450 € Brutto

Medikamente und/oder ärztliche Betreuung pro Jahr und Schlag
Ca. 3.500 € Brutto

Unterhaltsaufwendungen – Hochrechnung für 10 Schläge mit Durchschnittswerten

5.000 € Brutto / Schlag x 10 Schläge =

50.000 € Brutto pro Jahr gesamt



4. Die Betreuung – der Vorschlag von „Ein Haus für Stefan B“

Wie bereits eingangs erwähnt sehen wir dies in einer Kooperationsgemeinschaft mit der Stadt Nürnberg, wobei der zukünftige Verein „Ein Haus für Stefan B“ im Gegensatz zu allen anderen bisher in dieser Sache aktiven Tierschutzvereinen einen Vertrag mit der Stadt Nürnberg hinsichtlich der Betreuung der Taubenschläge für möglich und sinnvoll hält.

- Kooperation zwischen „Ein Haus für Stefan B“, der Stadt Nürnberg und dem Nürnberger Tierheim
- Schaffung einer Halbtagsstelle, z.B. im Nürnberger Tierheim, explizit für die Basisbetreuung der Taubenschläge
- Unterstützung der Taubenschlagbetreuung durch den Verein „Ein Haus für Stefan B“ sowie Freiwillige/ ehrenamtliche Helfer, gerne auch weitere...
- Langfristig eine Zusammenarbeit mit Vertretern von Kirchen, der Moschee und Firmen/ Unternehmen

5. Die Finanzierung – der Vorschlag von „Ein Haus für Stefan B“

- Finanzierung der Errichtung der Schläge durch die Stadt Nürnberg
- Verhandlungen von „Ein Haus für Stefan B“ mit der Stadt Nürnberg über die Beteiligung am Unterhalt
- Finanzierung der Kosten z.B. durch die Stadt, sowie durch Spenden und Mitgliedsbeiträge
- Schaffung zusätzlicher Quellen, z.B. Reaktivierung des Taubenkotes –von gesunden Tauben- als Dünger (langfristiges Projekt)

6. Wissenswertes über Taubenkot...

- Tauben haben im Allgemeinen einen schlechten Ruf. Sie sind als Überträger von Krankheiten geächtet. Ihnen - und nicht der Luftverschmutzung - lastet man die Zerstörung von Gebäuden an. Das ist erwiesenermaßen nicht richtig.
- Die meisten Befürchtungen sind übertrieben. Die hygienischen Bedingungen bei der Taubenhaltung sind entscheidend. Eine gesunde Taube birgt kein höheres Infektionsrisiko als ein anderer Vogel.
- Wahr ist: Unbelasteter Taubenmist ist ein sehr guter Dünger.



Herstellung von Taubenkotdünger

- Taubenkot ist zu scharf, um ihn direkt an die Pflanzen zu bringen. Damit ist gemeint, dass der Stickstoffanteil des Taubenkotes den Pflanzen schadet, sie quasi verbrennt. Eine Methode der Verdünnung ist die Herstellung einer Jauche. Taubenmist, am besten in einem Stoffbeutel, mit der gleichen Menge Wasser angesetzt, ergibt nach ein bis zwei Wochen Reifezeit ein Düngerkonzentrat. Es wird im Verhältnis 1:5, ein Teil Konzentrat und fünf Teile Gießwasser, angewendet.
- Ein anderer Weg ist, den Kot das Jahr über auf den Kompost zu geben. Dabei sinkt die Konzentration ebenfalls auf ein für alle Pflanzen verträgliches Maß. Starkzehrer wie Tomaten lieber häufiger als mit zu starker Konzentration düngen.
- Taubenmist von verwilderten Stadttauben ist zunächst ungeeignet. Er ist mit hoher Wahrscheinlichkeit mit Krankheitserregern belastet. Taubenzüchter, welche Taubenmist als Dünger anbieten, werben gerne damit, dass ihre Tauben gesund und geimpft sind. Das Problem dabei ist, dass Rückstände von Impfstoffen und anderen Medikamenten auch im Kot der Tauben nachweisbar sind.
- Selbst das im Schlagweiß (desinfizierende Kalkfarbe für den Innenanstrich von Taubenschlägen) findet seinen Weg über den Mist in den Boden. Besonders Leistungszuchten und Brieftaubenfreunde sind oft großzügig mit Medikamenten. Welche Substanzen in die Pflanze gelangen, ist nicht absehbar.
- Die sicherste Quelle ist der eigene Schlag oder ein über die Stadt Nürnberg und „Ein Haus für Stefan B.“ betreuter Taubenschlag. Hier kann nach einer Gesundungsphase auf die chemische Keule weitestgehend verzichtet werden. Der wertvolle Taubenkot war früher genau so ein Grund für die Taubenhaltung wie die Fleischproduktion. Hühnermist weist übrigens ähnliche Eigenschaften auf.
- Blaukorn und andere chemische Dünger braucht der Gartenfreund nicht. Im eigenen Garten sollte "Bio" das Leitmotiv sein. Kalk, Phosphor, Kalium und Stickstoff sind in Taubenmist in wesentlich höherer Konzentration enthalten als in Pferdemist oder Hornspänen.
- **Wer Taubenkot aus einem gut geführten Taubenschlag bekommen kann, darf sich glücklich schätzen.**

Urheberrechtshinweis:

Die Vervielfältigung und Verbreitung ist ohne Erlaubnis des Tierschutzvereins für Stadttauben und Wildtiere in Nürnberg e.V. „Ein Haus für Stefan B.“ (Stellvertreter für alle Nachfahren der Brieftaube), sowie der Autorinnen Claudia Rupp, 1. Vorsitzende und Simone Rupp, 2. Vorsitzende, verboten.



7. Beispiel Blechgarage ungedämmt

Nachfolgendes Beispiel zeigt eine einfache Blechgarage mit einer Rohrrahmenunterkonstruktion und einer Außenwandverkleidung aus Wellblech. Als Fundament dient ein einfacher Pflasterweg aus Betonpflaster mit entsprechendem Unterbau und einem seitlichen Überstand.

Die Konstruktion ist ungedämmt und nicht ohne weiteres für die Aufstellung auf der sogenannten „grünen Wiese“ geeignet. Beim Innenausbau könnte jedoch mit einer einfachen Verkleidung aus OSB- oder Seekieferplatten mit entsprechender Dämmung und Windsperre, sowie Dampfbremse eine Dämmung mit verbaut werden, sodaß die Aufstellung auch auf dem Dach eines Hochhauses vorstellbar wäre.

Je nach Bedarf und Lage entfallen Kosten für Abwasser (wenn nicht vorhanden, nicht möglich, nicht nötig) und/oder für die Fundamentierung, wenn z.B. Aufstellung in einem Parkhaus erfolgt. Auch wäre in dem Fall eine Aufstellung ohne Dämmung bedenkenlos.

Die unter 1 Investitionskosten aufgelisteten Kosten sind Handwerkerpreise. Durch Eigenbau mit ein wenig handwerklichem Geschick kann man hier viel Geld sparen.

Zudem sei angemerkt, dass bei der augenblicklichen wirtschaftlichen Lage derzeit eine Kostenexplosion bei den Baupreisen – besonders im Bereich Baustahl und Metalle allgemein – festzustellen ist. Die Baupreissteigerungen liegen derzeit jährlich deutlich über dem Vorjahresdurchschnitt.

Alle Preise daher ohne Gewähr.

Urheberrechtshinweis:

Die Vervielfältigung und Verbreitung ist ohne Erlaubnis des Tierschutzvereins für Stadttauben und Wildtiere in Nürnberg e.V. „Ein Haus für Stefan B.“ (Stellvertreter für alle Nachfahren der Brieftaube), sowie der Autorinnen Claudia Rupp, 1. Vorsitzende und Simone Rupp, 2. Vorsitzende, verboten.

Tierschutzverein für Stadttauben und Wildtiere in Nürnberg e.V.

"Ein Haus für Stefan B"

(Stellvertreter für alle Nachfahren der Brieftaube)

Wandererstr. 122 90431 Nürnberg



1 INVESTITIONSKOSTEN

Blechgarage

Alle Summen sind Netto-Summen

Stand 28.08.2018

| KG | Beschreibung | Menge | Einheit | Einheitspreis | Gesamtpreis |
|------------|---|-------|---------|---------------|--------------------|
| 200 | Erschließung | | | | |
| | Herstellen eines Anschlusses an den Kanal | 1 | psch. | 0,00 € | 0,00 € |
| | <i>Kosten nicht erfasst</i> | | | | |
| | Summe 200-er Kosten | | | | 0,00 € |
| 310 | Baugrube | | | | |
| | Aushub Bkl. 3-5, mit Oberbodenabtrag, Abfuhr, Hinterfüllung mit Liefermaterial | 5 | cbm | 42,40 € | 212,00 € |
| 320 | Gründung | | | | |
| | Betonwerksteinplatten D=5CM | 26,25 | m2 | 30,00 € | 787,50 € |
| | Sandschicht und Verfugung | 1 | m3 | 45,00 € | 45,00 € |
| | Schottertragschicht | 5 | m3 | 140,00 € | 700,00 € |
| | Außenwände und Dach | | | | |
| | Unterkonstruktion als Rohrrahmenkonstruktion feuerverzinkt in vier verschraubbaren Teile | 78,2 | m2 | 46,00 € | 3.597,20 € |
| | Wellblechverkleidung RAL 9006 | 78,2 | m2 | 35,00 € | 2.737,00 € |
| | Rohrrahmentür mit Zylinder | 1 | Stck | 650,00 € | 650,00 € |
| | Fenster und Einflug | | | | |
| | Fenster vergittert mit Plexiglasfüllung | 2 | Stck | 350,00 € | 700,00 € |
| | Einflugöffnung | 3 | Stck | 190,00 € | 570,00 € |
| | Vandalismusschutz | | | | |
| | Doppelstabmattenzaun inkl. Montage | 60 | m2 | 50,00 € | 3.000,00 € |
| | Gittertüre mit Zaunfüllung Zylinder/Schloss | 1 | Stck | 500,00 € | 500,00 € |
| | Summe 300-er Kosten | | | | 13.498,70 € |
| 410 | Abwasser- und Wasseranlagen | | | | |
| | Dachabläufe | 2 | Stck | 45,00 € | 90,00 € |
| | Fallrohre | 10 | lfm | 10,25 € | 102,50 € |
| | Grundleitungen | 10 | m | 56,00 € | 560,00 € |
| | Anschluß Straßenkanal | 1 | psch | 150,00 € | 150,00 € |
| | Wasserleitungen | 5 | lfm | 26,50 € | 132,50 € |
| | Wassch Becken | 1 | Stck | 85,00 € | 85,00 € |

| | | | |
|--|----------|---------------|--------------------|
| Wasserhahn | 1 Stck | 35,00 € | 35,00 € |
| Summe 400-er Kosten | | | 1.155,00 € |
| Innenausstattung | | | |
| Regale ca. 180x180x35 | 6 Stck | 150,00 € | 900,00 € |
| Ablagebretter bis 1 m Länge | 24 Stck | 10,00 € | 240,00 € |
| Nistkästen | 20 Stck | 14,95 € | 299,00 € |
| Wassermäpfe | 20 Stck | 1,80 € | 36,00 € |
| Futtermäpfe | 20 Stck | 1,80 € | 36,00 € |
| Nistschalen Ton | 70 Stck | 3,96 € | 277,20 € |
| Kunststoffeier zum Austausch | 150 Stck | 0,75 € | 112,50 € |
| langstieliges Stroh | 0,7 m3 | 2,50 € | 1,75 € |
| Tabakstängel | 0,7 m3 | 4,00 € | 2,80 € |
| Summe Kosten Innenausstattung Basic | | | 1.905,25 € |
| zu erwartende Kosten Blechgarage | | | 16.558,95 € |
| | | <i>Brutto</i> | 19.705,15 € |

Tierschutzverein für Stadttauben und Wildtiere in Nürnberg e.V.

"Ein Haus für Stefan B"

(Stellvertreter für alle Nachfahren der Brieftaube)

Wandererstr. 122 90431 Nürnberg



2 UNTERHALTSKOSTEN

Alle Summen sind Netto-Summen

Stand 28.08.2018

1 WASSER

Wasser für 150 Tauben am Tag

0,4 l x 150 = 60 l

Großtränken säubern pro Tag

5 Tränen x 2 l = 10 l

Futterschalen säubern pro Tag

5 Tränen x 2 l = 10 l

ca. 80 l Wasser am Tag x 365 t = 29.200 l

Wasserkosten in Nürnberg/Fürth (Quelle www.n-ergie.de)

1000 l = 1,96 €

Wasserkosten pro Jahr **1,96€x29,20 = 57,23 €**

2 FUTTER

Futter für 150 Tauben

50g/Tag x 150 = 7.500 g

7.500 g Futter am Tag x365 t = 2737,5 kg

Futterkosten im Durchschnitt (hochpreisig)

1000g für 0,70 €

Futterkosten pro Jahr **2.737,50x0,70€ = 1.916,25 €**

3 SONSTIGES/UNERWARTETES/ARZTKOSTEN

Annahme: jede Taube verursacht einmal im Jahr zusätzliche Kosten durch Medikamente/Arzt o.ä.

15€ x 150 = 2.250,00 €

1-3 Unterhaltsaufwendungen pro Jahr pro Taubenschlag **ca. 4.223,48 €**

4 BETREUUNG (ca. 2 Taubenschläge)

z.B. Teilzeitjob, Minijob, 400-€-Jobber, Wiedereingliederung,...

ca. 1 Person auf 450 € - Basis

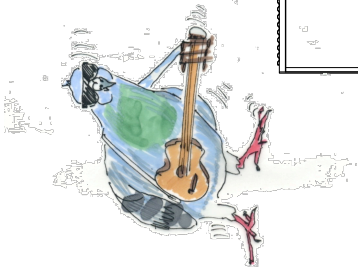
450 € Brutto/Monat

Brutto=Netto

Betreuungskosten pro Jahr 450€x12 = 5.400,00 €

Betreuungskosten pro Jahr pro Taubenschlag **ca. 5.400,00 €**

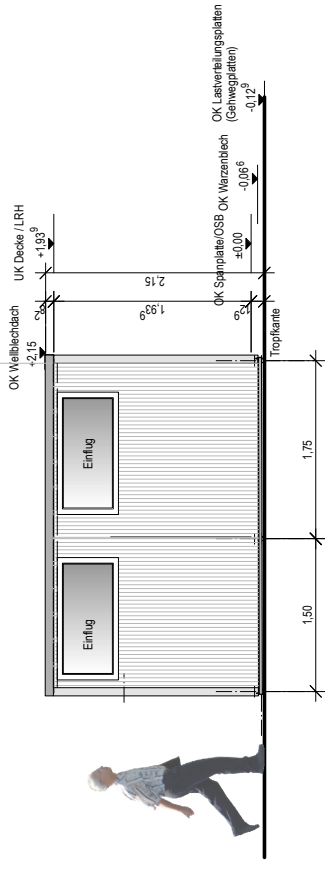
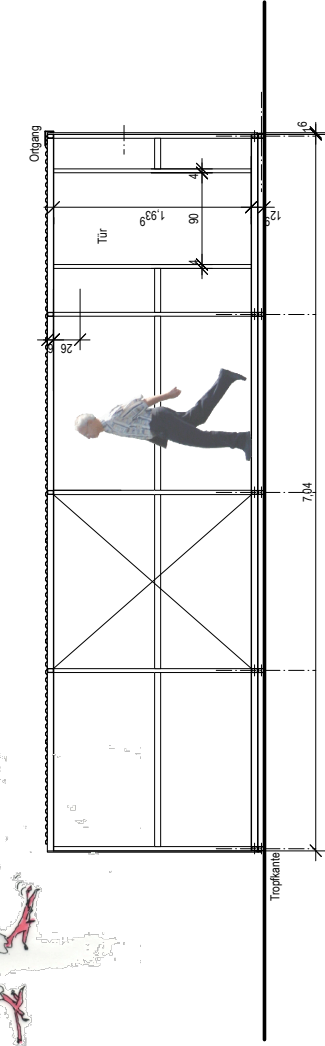
1-4 zu erwartender Unterhalt pro Jahr pro Schlag Brutto **9.623,48 €**



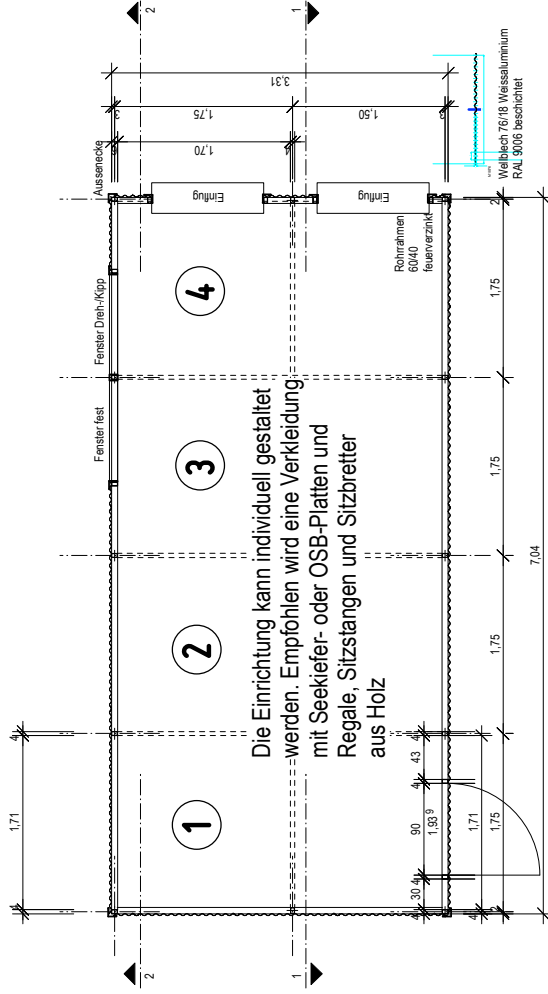
TAUBENSCHLAG "BLECHGARAGE" – BEISPIEL 4 MODULE

Die lichte Raumhöhe kann an die örtlichen Gegebenheiten angepasst werden.

Tür und Fenster für Belichtung und Belüftung können theoretisch an jeder Seite angebracht werden, sollten jedoch immer versetzt zu den Einflügen stehen



SCHNITT

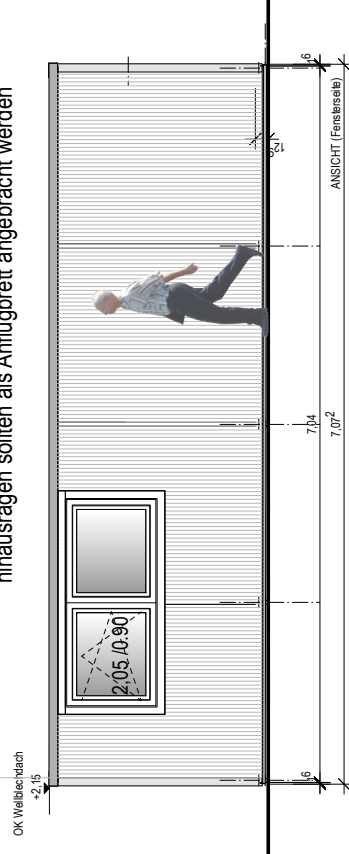


Die Einrichtung kann individuell gestaltet werden. Empfohlen wird eine Verkleidung mit Seekiefer- oder OSB-Platten und Regale, Sitzstangen und Sitzbretter aus Holz

GRUNDRISS

ANSICHT EINFLUG

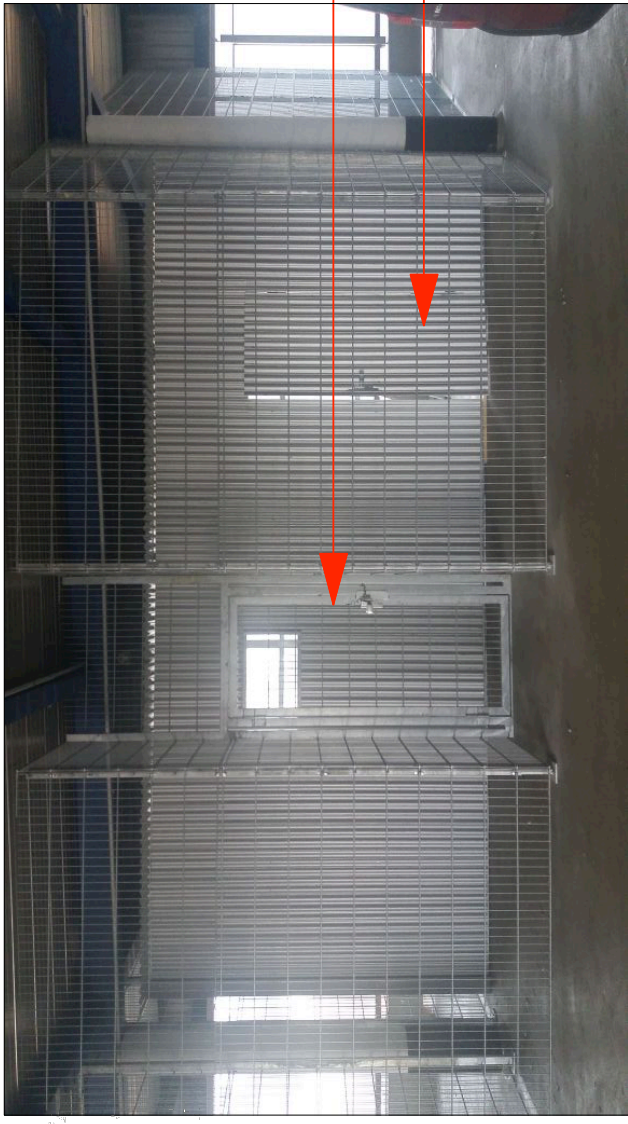
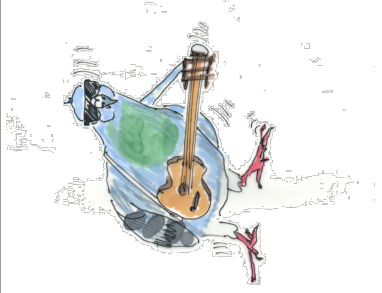
Für den Einflug können auch fertige Einflügelemente verwendet werden. Bretter die über die Aussenhülle hinausragen sollten als Anflugbrett angebracht werden



ANSICHT EINFLUG



TAUBENSCHLAG "BLECHGARAGE" – AUSFÜHRUNGSBEISPIEL



ANSICHT EINGANG

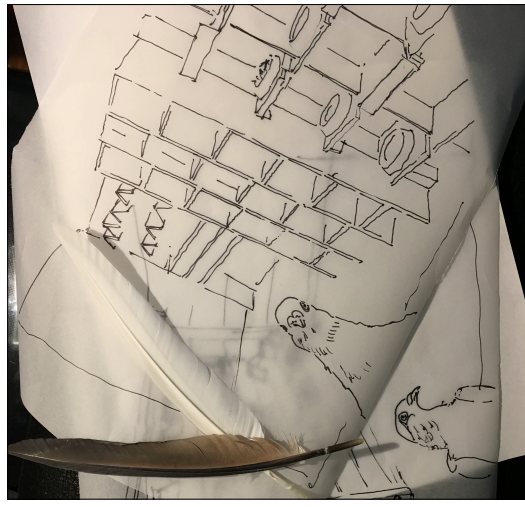
INKLUSIVE EINHAUSUNG
AUS
DOPPELSTABMATTENZAUN
ALS
VANDALISMUSSCHUTZ

EINGANG GITTERTÜRE
IM ZAUN NACH INNEN
VERSETZT ZUM SCHUTZ
VOR DURCHFAHRENDEN
AUTOS

EINGANG SCHLAG
TÜRE MIT WELBLECH

ANSICHT INNEN

BEGONNENER AUSBAU UND
KONZEPTION DER INNEN-
EINRICHTUNG





8. Beispiel Holzhaus aufgeständert und gedämmt

Nachfolgendes Beispiel zeigt eine Holzkonstruktion, gedämmt in Holztafelbauweise. Die Elemente können alle im Lager oder der Schreinerei vorgefertigt werden und werden auf der Baustelle dann nur noch überlappend miteinander verschraubt.

Das Holzhaus ist wegen Vandalismus-Schutz aufgeständert. Dies wäre die Variante auf der sog. „grünen Wiese“. Selbstverständlich könnte man hier auch auf die Aufständigung verzichten und stattdessen einen Zaun aus Doppelstabmatten wie beim vorhergehenden Beispiel ausführen. Dann würden die Kosten für die Stahlstützen entfallen und dafür die für den Zaun dazu kommen. Auch hier muss man deutlich sagen, dass es kein „Standard“-Taubenhaus gibt und auch nicht geben kann, denn man muss immer individuell auf den Standort reagieren, aber man kann sich verschiedene Module und Elemente zurechtlegen, die diese Variationsmöglichkeiten dann offenlassen.

Die reine gedämmte Version wäre in diesem Fall auf dem Dach eines Hochhauses wegen Spritzwasser, Unterbau usw. zum Beispiel auf einer Stahlträgerunterkonstruktion vorstellbar...

In einer Parkanlage wiederum könnte man sich das „Taubenholzhaus“ eher mit einem leichten Satteldach, denn einem modernen Flachdach wie hier ausgeführt, vorstellen.

Die unter 1 Investitionskosten aufgelisteten Kosten sind Handwerkerpreise. Durch Eigenbau mit ein wenig handwerklichem Geschick kann man hier viel Geld sparen.

Zudem sei angemerkt, dass bei der augenblicklichen wirtschaftlichen Lage derzeit eine Kostenexplosion bei den Baupreisen – besonders im Bereich Baustahl und Metalle allgemein – festzustellen ist. Die Baupreissteigerungen liegen derzeit jährlich deutlich über dem Vorjahresdurchschnitt.

Alle Preise daher ohne Gewähr.

Urheberrechtshinweis:

Die Vervielfältigung und Verbreitung ist ohne Erlaubnis des Tierschutzvereins für Stadtauben und Wildtiere in Nürnberg e.V. „Ein Haus für Stefan B.“ (Stellvertreter für alle Nachfahren der Brieftaube), sowie der Autorinnen Claudia Rupp, 1. Vorsitzende und Simone Rupp, 2. Vorsitzende, verboten.

Tierschutzverein für Stadttauben und Wildtiere in Nürnberg e.V.

"Ein Haus für Stefan B"

(Stellvertreter für alle Nachfahren der Brieftaube)

Wandererstr. 122 90431 Nürnberg



1 INVESTITIONSKOSTEN

Variante "gross 90" 35-55 flug + 35-15 fest

Alle Summen sind Netto-Summen

Stand 28.08.2018

| KG | Beschreibung | Menge | Einheit | Einheitspreis | Gesamtpreis |
|------------|---|-------|---------|---------------|---------------|
| 200 | Erschließung | | | | |
| | Herstellen eines Anschlusses an den Kanal | 1 | psch. | 0,00 € | 0,00 € |
| | <i>Kosten nicht erfasst</i> | | | | |
| | Summe 200-er Kosten | | | | 0,00 € |
| 310 | Baugrube | | | | |
| | Aushub Bkl. 3-5, mit Oberbodenabtrag, Abfuhr, Hinterfüllung mit Liefermaterial | 17 | cbm | 42,40 € | 720,80 € |
| 320 | Gründung | | | | |
| | Köcherfundamente ca. 80x80x95 | 6 | m3 | 314,00 € | 1.884,00 € |
| | Sauberkeitsschicht d=5cm | 6 | m2 | 7,32 € | 43,92 € |
| | Stahlstützen ø100/5 | 20 | m | 65,00 € | 1.300,00 € |
| 330 | Außenwände | | | | |
| | Holzrahmenkonstruktion, Konstruktions- vollholz, Dämmung, Beplankung mit Holz- werkstoffplatten inkl. Stützen, Balken | 77 | m2 | 90,00 € | 6.930,00 € |
| | Einflugkiste mit darunterliegenden Fenster | 7 | Stck | 500,00 € | 3.500,00 € |
| | Tür Fichte, prof. Schalung, Lasur, inkl. Sche | 1 | Stck | 1.564,54 € | 1.564,54 € |
| 340 | Innenwände | | | | |
| | Innenwand tragend: Gipskartonplatte, Holzständerwand, Holzwerkstoffplatte | 4 | m2 | 70,43 € | 281,72 € |
| | Holz Tür + Stahlumfassungszarge, Kunst- harzbeschichtung, 875x2000x145 mm | 1 | Stck | 351,82 € | 351,82 € |
| | Holz Türsystem als Schiebetüre | 1 | Stck | 756,00 € | 756,00 € |
| 350 | Decken | | | | |
| | Holzrahmenkonstruktion, Konstruktions- vollholz, Dämmung, Beplankung mit Holz- werkstoffplatten | 20 | m2 | 97,00 € | 1.940,00 € |
| | Aussenschalung | 20 | m2 | 5,50 € | 110,00 € |
| 360 | Dächer | | | | |
| | Holzrahmenkonstruktion, Konstruktions- vollholz, Dämmung, Beplankung mit Holz- | | | | |

| | | | |
|--|-------|---------|------------|
| werkstoffplatten | 20 m2 | 97,00 € | 1.940,00 € |
| Dachaufbau mit Abdichtung, Attika, Attikaver | 20 m2 | 48,00 € | 960,00 € |

Summe 300-er Kosten

22.282,80 €

410 Abwasser- und Wasseranlagen

| | | | |
|-----------------------|--------|----------|----------|
| Dachabläufe | 2 Stck | 45,00 € | 90,00 € |
| Fallrohre | 10 lfm | 10,25 € | 102,50 € |
| Grundleitungen | 10 m | 56,00 € | 560,00 € |
| Anschluß Straßenkanal | 1 psch | 150,00 € | 150,00 € |
| Wasserleitungen | 5 lfm | 26,50 € | 132,50 € |
| Wasschbecken | 1 Stck | 85,00 € | 85,00 € |
| Wasserhahn | 1 Stck | 35,00 € | 35,00 € |

Summe 400-er Kosten

1.155,00 €

Innenausstattung

| | | | |
|------------------------------|----------|----------|----------|
| Regale ca. 180x180x35 | 6 Stck | 150,00 € | 900,00 € |
| Ablagebretter bis 1 m Länge | 24 Stck | 10,00 € | 240,00 € |
| Nistkästen | 20 Stck | 14,95 € | 299,00 € |
| Wassermäpfe | 20 Stck | 1,80 € | 36,00 € |
| Futtermäpfe | 20 Stck | 1,80 € | 36,00 € |
| Nistschalen Ton | 70 Stck | 3,96 € | 277,20 € |
| Kunststoffeier zum Austausch | 150 Stck | 0,75 € | 112,50 € |
| langstieliges Stroh | 0,7 m3 | 2,50 € | 1,75 € |
| Tabakstängel | 0,7 m3 | 4,00 € | 2,80 € |

Summe Kosten Innenausstattung Basic

1.905,25 €

zu erwartende Kosten VARIANTE "GROSS" (90)

25.343,05 €

Brutto 30.158,23 €

abgeleitete Kosten VARIANTE "KLEIN" (50)

14.079,47 €

Brutto 16.754,57 €

Tierschutzverein für Stadttauben und Wildtiere in Nürnberg e.V.

"Ein Haus für Stefan B"

(Stellvertreter für alle Nachfahren der Brieftaube)

Wandererstr. 122 90431 Nürnberg



2 UNTERHALTSKOSTEN

Variante "gross 90" 35-55 flug + 35-15 fest

Alle Summen sind Netto-Summen

Stand 28.08.2018

1 WASSER

Wasser für 150 Tauben am Tag

0,4 l x 150 = 60 l

Großtränken säubern pro Tag

5 Tränen x 2 l = 10 l

Futterschalen säubern pro Tag

5 Tränen x 2 l = 10 l

ca. 80 l Wasser am Tag x 365 t = 29.200 l

Wasserkosten in Nürnberg/Fürth (Quelle www.n-ergie.de)

1000 l = 1,96 €

Wasserkosten pro Jahr **1,96€x29,20 = 57,23 €**

2 FUTTER

Futter für 150 Tauben

50g/Tag x 150 = 7.500 g

7.500 g Futter am Tag x365 t = 2737,5 kg

Futterkosten im Durchschnitt (hochpreisig)

1000g für 0,70 €

Futterkosten pro Jahr **2.737,50x0,70€ = 1.916,25 €**

3 SONSTIGES/UNERWARTETES/ARZTKOSTEN

Annahme: jede Taube verursacht einmal im Jahr zusätzliche Kosten durch Medikamente/Arzt o.ä.

15€ x 150 = 2.250,00 €

1-3 Unterhaltsaufwendungen pro Jahr pro Taubenschlag **ca. 4.223,48 €**

4 BETREUUNG (ca. 2 Taubenschläge)

z.B. Teilzeitjob, Minijob, 400-€-Jobber, Wiedereingliederung,...

ca. 1 Person auf 450 € - Basis

450 € Brutto/Monat

Brutto=Netto

Betreuungskosten pro Jahr 450€x12 = 5.400,00 €

Betreuungskosten pro Jahr pro Taubenschlag **ca. 5.400,00 €**

1-4 zu erwartender Unterhalt pro Jahr pro Schlag Brutto **9.623,48 €**

Tierschutzverein für Stadttauben und Wildtiere in Nürnberg e.V.

"Ein Haus für Stefan B"

(Stellvertreter für alle Nachfahren der Brieftaube)

Wandererstr. 122 90431 Nürnberg



3 VERGRÄMUNGSKOSTEN STADT KOMPLETT

Alle Summen sind Netto-Summen

Stand 28.08.2018

(Quelle: www.taubenprofis.de Professionelle Taubenabwehr)

- 1) Taubenkotentfernung nach h
Durchschnittlicher Stundenlohn (Niedriganbieter)
67 € / h
- 2) Hebebühneneinsatz, Dachboden, unzugängliches
ca. 150 € / Tag
- 3) Anbringung der Verdrängungsmaßnahmen
ca. 18 € Brutto / m

Kalkulation für ein fürhübliches Durchschnittshaus:

| | | |
|----|-------------------|----------|
| 1) | 4h x 67 € = | 268,00 € |
| 2) | Hebebühneneinsatz | 150,00 € |
| 3) | 40m x 18 € = | 720,00 € |

| | |
|-------------------------------|------------|
| einmaliger Einsatz Vergrämung | 1.138,00 € |
|-------------------------------|------------|

Hochrechnung Haushalte/Einsätze

500.000 Einwohner; Annahme Erfordernis bei 5%

$(500.000 / 100) \times 5$ 25.000

Durchschnittliches Erfordernis der Vergrämung: 2x pro Jahr

$1.138,00 \text{ €} \times 2 =$ 2.276,00 €

| | |
|--|------------------------|
| Schätzkosten pro Jahr für Vergrämung flächendeckend | 56.900.000,00 € |
|--|------------------------|

Wir bitten zu Bedenken, dass es sich hier nur um eine Hochrechnung handelt
Es sind von weit aus höheren Kosten auszugehen, insbesondere bei Hinzu-
zuziehen von gebäudeweiten Säuberungsmaßnahmen und Instandsetzungen.

Tierschutzverein für Stadttauben und Wildtiere in Nürnberg e.V.
"Ein Haus für Stefan B"
 (Stellvertreter für alle Nachfahren der Brieftaube)
 Wandererstr. 122 90431 Nürnberg



4 GEGENÜBERSTELLUNG

Variante "gross 90" 35-55 flug + 35-15 fest in Kombination mit klein

Alle Summen sind Netto-Summen

Stand 28.08.2018

Kosten für eine flächendeckende Vergrämung pro Jahr 56.900.000,00 €

geschätzte Hochrechnung gem. Punkt 3

Kosten für flächendeckende Taubenschläge

ausgehend von einer geschätzten Population von 4.000

(Quelle: Internet, Medien)

| | | | | |
|-------------|-------------|-----|---------------|----------------|
| 41 x 90= | 3690 | 41x | 30.158,23 € = | 1.236.487,41 € |
| 7 x 50= | 350 | 7x | 16.754,57 € = | 117.281,99 € |
| Investition | 4040 Tauben | | | 1.353.769,39 € |
| Unterhalt | | 23x | 9.623,48 € = | 221.340,04 € |

Kosten für flächendeckende Taubenschläge inkl. Einmal-Investition 1.575.109,43 €

Es handelt sich hierbei um eine Hochrechnung mit Maximalinvestition. Tatsächlich sind die Kosten für flächendeckende Taubenschläge wesentlich geringer, da nicht jeder Schlag ein Neubau sein muß, bzw. ein Schlag in einem Dachboden mit wesentlich weniger Investitionskosten auskommen kann (je nach baulichen Voraussetzungen)

Urheberrechtshinweis:

Die Vervielfältigung und Verbreitung ist ohne Erlaubnis des Tierschutzvereins für Stadttauben und Wildtiere in Nürnberg e.V. "Ein Haus für Stefan B." (Stellvertreter für alle Nachfahren der Brieftaube) sowie der Autorinnen Claudia Rupp, 1. Vorsitzende und Simone Rupp, 2. Vorsitzende, verboten.

